



SPU v kocke

* Slovenská poľnohospodárska univerzita sa v akademickom roku 2000/2001 počtom 9 584 študentov v základných druhoch štúdia radí medzi najväčšie agrouniverzity Európy. Okrem domácich navštevuje inžinierske štúdium 31 zahraničných študentov. Vyučovaci proces zabezpečuje 462 interných pedagogických pracovníkov, z tohto počtu je podiel profesorov 9,9 % a docentov 32, 21 %.

* Aj v tomto roku bol záujem o štúdium na SPU veľký. Na študijné oddelenia všetkých fakúlt prišlo dovedna 7203 prihlášok na denné i diaľkové štúdium. Najväčší záujem bol o štúdium na Fakulte ekonomiky a manažmentu, kde si prihlášky podalo 3534 uchádzačov. Na Agronickú fakultu prišlo 1169, na Mechanizačnú fakultu 411 a na Fakultu záhradníctva a krajinného inžinierstva 962 prihlášok. Do prvého ročníka FEM bolo zapísaných 864 poslucháčov, na AF 680, na MF 353 a na FZKI 380 poslucháčov.

* Výchovno-vzdelávací proces na SPU sa uskutočňuje výhradne v akreditovaných študijných odboroch. Inžinierske štúdium sa realizuje v 17 študijných odboroch, bakalárske v 7 a doktorandské v 13 vedných odboroch. SPU má bohaté skúsenosti aj s rôznymi formami celoživotného vzdelávania.

* Dôležitým kľúčom k vytváraniu podmienok pre zapájanie sa do medzinárodných projektov a k informáciám o najnovších trendoch vývoja vysokého školstva vo svete je pre univerzitu členstvo v medzinárodných akademických organizáciách. SPU je členom AUDEM (Alliance of Universities for Democracy), IAU (International Association of Universities), ICA (Interuniversity Conference for Agricultural and Related Sciences in Europe).

* SPU má výrazné aktivity v rámci projektov transeurópskej mobility v oblasti vysokoškolského vzdelávania. Sú to programy TEMPUS, PHARE, LEONARDO da Vinci, INCO-COPERNICUS, CEEPUS, COST, SOCRATES-ERASMUS, spoločný projekt s VIR Petrohrad - Rusko, Uppsala University - Švédsko, Univerzita Passau SRN a ďalšie projekty s univerzitami v USA a Kanade.

* Bilaterálna zmluvná spolupráca je osvedčenou formou medzinárodnej spolupráce s partnerskými vysokými školami v zahraničí. SPU spolupracuje na zmluvnom základe s 33 univerzitami a vysokými školami v 14 krajinách sveta a s ďalšími univerzitami na základe medzištátnych dohôd.

* Spolupráca SPU v Nitre so zahraničnými vysokými školami sa výrazne prejavuje i v zahraničnej praxi a študijných pobytoch študentov, ktoré každoročne absolvujú na poľnohospodárskych farmách v Európe i vo svete. Za uplynulé obdobie sa naskytla príležitosť študentom SPU pracovať v Rakúsku, Nemecku, Švajčiarsku, Francúzsku, Anglicku, Holandsku, Dánsku, Taliansku, Belgicku, Portugalsku, Španielsku a v USA. Výber pracovísk sa neustále skvalitňuje tak, aby spĺňal všeobecne prijateľné podmienky. Zamestnanie fariem si študenti môžu voliť podľa svojej špecializácie.

* Viac informácií o SPU získate na web stránke <http://www.uniag.sk>



Čestní doktori

SPU v Nitre

Slovenská poľnohospodárska univerzita v Nitre si váži prínos významných domácich a zahraničných osobností vedy, hospodárskeho a spoločenského života, ktorí svojou činnosťou v prospech univerzity, ale aj budúcnosti ľudského pokolenia vtlačajú pečať našej dobe. Pri slávnostných príležitostiach im vzdáva poctu prepožičaním čestného titulu doctor honoris causa. Čestnými doktormi SPU sa dosiaľ stali tieto osobnosti:

Dr. Jacques Diouf, generálny tajomník FAO (1995),
prof. Ing. Emil Špaldon, DrSc. (SR, 1996),
prof. Eduard Runge (USA, 1996),
prof. MVDr. Ján Hovorka, DrSc. (SR, 1996),
prof. Dr. Viktor Dragavcev (Rusko, 1999),
prof. John Kozak (USA, 1999),
prof. Dr. Manfred Olbertz (SRN, 2000),
prof. Ing. Miroslav Grznár (SRN, 2000),
prof. Ing. Jan Hron, DrSc. (ČR, 2001),
prof. Ing. Ján Plesník, DrSc. (SR, 2001),
Catherine Bertini, výkonná riaditeľka Svetového potravinového programu WFP (2001),
prof. G. Joachim Elterich (USA, 2001).

Chcete študovať na našej alma mater?

Dostáva sa vám do rúk propagačné číslo Poľnohospodára, dvojtýždenníka Slovenskej poľnohospodárskej univerzity v Nitre, ktorá za obdobie svojej existencie vychovala viac ako 37 tisíc poľnohospodárskych odborníkov, podieľajúcich sa na zabezpečovaní výživy nášho obyvateľstva. Agropotravinársky rezort sa nezaobíde bez ľudí vzdelaných, kvalifikovaných a všestranne pripravených plniť požiadavky na trhu práce. SPU v Nitre zaznamenala najmä v uplynulých rokoch dynamický rozvoj, výrazne zmenila nielen charakter vzdelávacieho procesu, ale aj jeho rozsah. Fakulty uplatňujú systém flexibilného štúdia tak, ako je známy na väčšine vysokoškolských pracovísk v zahraničí. Jeho cieľom je priblížiť sa svetovo rešpektovaným štandardom, aby sa následne zvýšila možnosť našich poslucháčov študovať na vysokých školách v Európe i zámorí. Výsledky týchto snáh sú evidentné už teraz. Mnohí študenti našej Alma mater absolvovali študijné pobyty či odborné praxe na známych svetových univerzitách. Rozšírenie spektra nových študijných odborov, jazykovej prípravy, ako aj výučby niektorých disciplín v anglickom jazyku, je progresívny trend, poskytujúci mladým ľuďom šancu na tvorivú prácu, dobrú odbornú prípravosť i uplatnenie schopností a talentu. Na všetkých fakultách SPU od šk. r. 2001/2002 sa uplatňuje Európsky systém prenosu kreditov známy pod skratkou ECTS (European Credit Transfer System), ktorý vytvára ešte väčšie možnosti mobility študentov.

V propagačnom čísle vám ponúkame prehľad o možnostiach štúdia na Agronomickej fakulte, Mechanizačnej fakulte, Fakulte ekonomiky a manažmentu a Fakulte záhradníctva a krajinného inžinierstva SPU ako aj informácie o podmienkach ubytovania, stravovania a možnostiach využitia voľného času.



Z histórie univerzity

Slovenská poľnohospodárska univerzita si v roku 2001 pripomenula 55. výročie svojho vzniku. Začiatky poľnohospodárskeho vysokého školstva na Slovensku sú spojené so Slovenskou vysokou školou technickou v Bratislave, kde sa v školskom roku 1941/42 začali prednášať lesnícke a poľnohospodárske vedy. V roku 1946 rozhodnutím Slovenskej národnej rady vzniká v Košiciach samostatná Vysoká škola poľnohospodárskeho a lesníckeho inžinierstva. Táto sa v roku 1952 v dôsledku reorganizácie vysokého školstva rozčleňuje na dve samostatné vysoké školy: Vysokú školu poľnohospodársku so sídlom v Nitre a Vysokú školu lesnícku a drevársku so sídlom vo Zvolene. V šesťdesiatych rokoch sa VŠP presťahovala do novovybudovaného areálu na brehu rieky Nitry, ktorý v tých časoch patril k najmodernejším v Európe.

Posledným významným medzníkom v histórii školy je 20. november 1996, keď do platnosti vstúpil zákon č. 324/1996, ktorým sa zmenil názov VŠP na Slovenskú poľnohospodársku univerzitu.

O meste Nitre

* Ak sa rozhodnete pre štúdium na SPU, Nitra sa na niekoľko rokov stane vašim druhým domovom. Nie je veľa miest, ktoré by príroda obdarovala takým krásnym prostredím a výhodnou polohou, ako Nitra. Patrí tiež k najstarším mestám na území našej vlasti. Prvé zmienky o nej pochádzajú z prvej tretiny 9. storočia a hovoria o vysvätení kostola Pribinovi soľnohradským arcibiskupom Adalrámom. Bola sídlom Nitrianskeho kniežatstva, Svätopluka, kapituly a Benediktínskeho kláštora, jedným z významných politických a hospodárskych centier Veľkej Moravy. V roku 1999 oslávila 750. výročie udelenia výsad slobodného kráľovského mesta Belom IV. Nitra sa stala významnou obchodnou križovatkou, mestom, kde kvitli remeslá i obchod. Za prvej republiky bola Nitra sídlom župy. Po druhej svetovej vojne nastal všestranný rozvoj mesta, zmodernizovali sa staré a vybudovali nové závody, rozvinulo sa školstvo, veda, kultúra i šport, vybudovali sa moderné sídliská, ktorých architektonické a urbanistické poňatie radí Nitru k najmodernejším mestám na Slovensku.



AGRONOMICKÁ FAKULTA

Pripravuje vysokoškolsky vzdelaných pracovníkov v oblasti technológií pestovania rastlín, chovu hospodárskych zvierat, výživy a hnojenia rastlín, výživy a krmenia zvierat, agropotravinárstva, výživy ľudí, ochrany rastlín, biotechnológií, hodnotenia a spracovania poľnohospodárskych produktov, udržateľného poľnohospodárstva a rozvoja vidieka.

ŠTUDIJNÉ ODBORY

Agronomická fakulta zabezpečuje dennú formu inžinierskeho štúdia v študijných odboroch a špecializáciách:

- **manažment rastlinnej výroby**
 - manažment a ekonomika rastlinnej výroby
 - šľachtenie a semenárstvo
 - výživa rastlín
 - poľnohospodárstvo marginálnych oblastí
- **biotechnológie**
- **ochrana rastlín**
- **všeobecné poľnohospodárstvo**
- **manažment živočíšnej výroby**
 - manažment a ekonomika živočíšnej výroby
 - šľachtenie zvierat a reprodukcia
 - výživa zvierat a krmivárstvo
 - špeciálne odvetvia živočíšnej výroby
- **výživa ľudí**
- **technológia potravín**
 - potraviny rastlinného pôvodu
 - potraviny živočíšneho pôvodu
- **udržateľné poľnohospodárstvo a rozvoj vidieka**
- **aplikovaná biológia + biotechnológie**

Bakalárska forma štúdia sa realizuje externou formou s možnosťou pokračovania v inžinierskom štúdiu v odbore všeobecné poľnohospodárstvo, agropotravinárstvo, udržateľné poľnohospodárstvo a rozvoj vidieka (konzultačné strediská Nitra, Dvory nad Žitavou, Rimavská Sobota, Liptovský Mikuláš, Bardejov).

ORGANIZÁCIA ŠTÚDIA

Štúdium v dennej forme je 5-ročné (10 semestrov), v bakalárskej externej forme 3-ročné (6 semestrov), s možnosťou pokračovania na 2-ročnom inžinierskom štúdiu. Systém štúdia na fakulte sa realizuje flexibilnou formou, s možnosťou tvorby vlastného učebného plánu podľa individuálnej predstavy študenta o vlastnej profilácii a s individuálnou tvorbou rozvrhu hodín podľa ponúk katedrií. Bakalárske štúdium končí štátnou bakalárskou skúškou a obhajobou bakalárskej práce. Absolvent získava titul "bakalár" (Bc). Inžinierske štúdium končí štátnou skúškou a obhajobou diplomovej práce. Absolvent získava titul "inžinier" (Ing). Úspešní absolventi inžinierskeho štúdia sa môžu uchádzať o doktorandské štúdium.



KONTAKT:

Agronomická fakulta SPU,
študijné oddelenie, Tr. A.
Hlinku 2, 949 76 Nitra,
tel.: 037/6508-523,
6508-491,
fax: 037/7411 451,
e-mail: deka@uniag.sk,
<http://www.af.uniag.sk>

UPLATNENIE ABSOLVENTOV

Absolventi Agronomickej fakulty nájdu uplatnenie v súkromných a štátnych podnikoch, zaoberajúcich sa poľnohospodárskou a potravinárskou problematikou, ďalej v službách, výskume, školstve, v útvaroch RPIS, v poisťovníctve, v riadiacich odborných a manažerských funkciách, v biologických službách, v plemenárskych organizáciách, v chovateľských zväzoch, v podnikoch krmivárskeho a spracovateľského priemyslu, v organizáciách pre vnútorný a medzinárodný obchod s poľnohospodárskymi komoditami, v organizáciách zaoberajúcich sa normotvornou činnosťou, na výskumných a šľachtiteľských pracoviskách, v semenárskych podnikoch, v úradoch územného plánovania, v regionálnych agentúrach životného prostredia, v inštitúciách a organizáciách zaoberajúcich sa rozvojom vidieckeho cestovného ruchu. Uplatnenie môžu nájsť tiež v oblasti marketingu, výchovy a reklamy, v konzultačných strediskách správnej výživy, na úseku ochrany spotrebiteľa z oblasti domácej i zahraničnej produkcie potravín, v štátnej správe, vo firmách zameraných na výrobu a expedíciu pesticídov a poskytovanie poradenstva v ochrane rastlín a pod.

PRIJÍMACIE SKÚŠKY

Termín podania prihlášky: do 31. marca 2002.
Termín konania prijímacej skúšky: 10. - 12. júna 2002.
Poplatok: 600 Sk.
Prijímacia skúška sa koná formou písomného testu z biológie a chémie. Požadované sú vedomosti v rozsahu osnov gymnázií.

Ďalšie informácie:

- uchádzači o štúdium sú povinní na prihláške uviesť zvolený študijný odbor a formu štúdia;
- poplatok za prijímacie skúšky je potrebné uhradiť poštovou poukázkou, ktorú uchádzačom zašle študijné oddelenie AF po obdržaní prihlášky na štúdium;
- prihlásení uchádzači dostanú informácie o prijímacom konaní najneskôr do 15. 5. 2002;
- pri celkovom hodnotení prijímacieho konania sa berú do úvahy aj študijné výsledky zo strednej školy;
- v predajni Vydavateľského a edičného strediska SPU (Tr. A. Hlinku 2, 949 76 Nitra) si záujemcovia môžu zakúpiť Študijný program AF, kde nájdu všetky základné informácie o štúdiu;
- ako učebnú pomôcku k príprave na prijímacie skúšky vydáva fakulta publikácie Požiadavky na prijímacie skúšky z biológie a Požiadavky na prijímacie skúšky z chémie, ktoré si môžete zakúpiť vo VES SPU;
- v spolupráci s Agrouni organizuje fakulta konzultačné kurzy k prijímacím skúškam z biológie a chémie, o ktorých bude uchádzačov informovať písomne.

Požiadavky na prijímanie zahraničných študentov:

- úspešné absolvovanie ÚJOP UK v Bratislave a prijímacích skúšok na fakulte;
- na základe zmlúv - podľa individuálneho záujmu ako samoplátcovia.

UPLATNENIE ABSOLVENTOV

Absolventi FEM SPU majú možnosť uplatniť sa ako odborníci v riadení ekonomických útvarov poľnohospodárskych a potravinárskych podnikov, v podnikoch služieb pre poľnohospodárstvo, v obchodných inštitúciách zameraných na agrokomoditné trhy doma i v zahraničí, v riadiacich a odborných postoch vo finančných inštitúciách (poisťovne, daňové úrady, finančné správy, banky a pod.), vo výskumných ústavoch rezortu MP, v zastupiteľských úradoch, v orgánoch a inštitúciách územnej štátnej správy a samosprávy, v štatistických úradoch, v odbornej a poradenskej činnosti, v colnej správe, v poľnohospodárskom strednom odbornom a učňovskom školstve.

PRIJÍMACIE SKÚŠKY

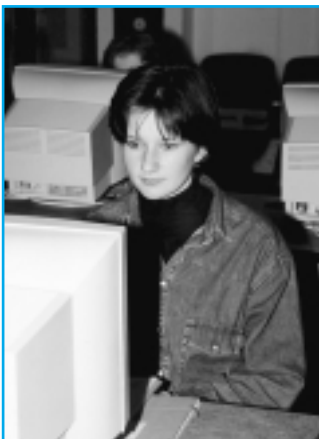
Termín podania prihlášky: do 1. marca 2002.
Termín konania prijímacej skúšky: 13. - 21. júna 2002.
Poplatok: 600 Sk

Prijímacia skúška: písomná (formou testu) z matematiky a cudzieho jazyka (podľa výberu - AJ, NJ, RJ, FJ, SJ, slovenský jazyk - cudzí štátni príslušníci) v rozsahu osnov gymnázia učiva.

Ďalšie informácie:

- uchádzač musí v prihláške uviesť druh štúdia, zvolený študijný odbor a cudzí jazyk, z ktorého bude robiť prijímaciu skúšku;
- poplatok je treba uhradiť poukázkou SPU, ktorú fakulta zašle prihláseným uchádzačom spolu s predbežnou informáciou do 25. 3. 2002;
- pre prípravu na prijímacie skúšky odporúčame učebné texty Požiadavky na PS z matematiky a Požiadavky na PS z jazykov, ktoré si môžete zakúpiť v predajni Vydavateľského a edičného strediska SPU;
- záujemcovia získajú bližšie informácie na tel. čísle: 037/6508 645 každý pondelok a stredu od 9,00 do 11,00 h.

FAKULTA EKONOMIKY A MANAŽMENTU



Zabezpečuje profesionálnu prípravu vysokoškolsky vzdelaných odborníkov pre vykonávanie ekonomických a riadiacich činností v širokom spektre podnikov, organizácií a inštitúcií. Umožňujú to ponúkané študijné programy v akreditovaných odboroch a ich špecializáciách, ktoré profilujú absolventa fakulty pre obchodné a finančné organizácie, pre podniky agropotravinárskeho rezortu ale aj pre inštitúcie verejnej správy.

ORGANIZÁCIA ŠTÚDIA

Päťročné inžinierske štúdium je organizované dennou formou a od 4. ročníka aj externou formou pre absolventov bakalárskeho štúdia.

1. stupeň štúdia (1.-3. ročník) môže byť ukončený štátnou bakalárskou skúškou;

2. stupeň štúdia (4. - 5. ročník) nadväzuje na prvý stupeň a má užšie špecializujúci charakter. Končí štátnou záverečnou skúškou a získaním titulu inžinier.

Fakulta uplatňuje flexibilný systém štúdia vo všetkých druhoch a formách štúdia, ktorý predpokladá absolvovanie povinných predmetov odboru a špecializácie a voliteľných predmetov (2 - 4 za školský rok), ktorými si študent individuálne doplní svoj učebný plán do výšky 60 kreditov za školský rok.

Trojročné bakalárske štúdium je organizované externou a dištančnou formou. Systém voliteľnosti a uplatňovanie Európskeho systému transferu kreditov sú totožné s inžinierskym štúdiom. Štúdium končí štátnou bakalárskou skúškou a získaním titulu bakalár. Jeho absolventi majú možnosť pokračovať v inžinierskom štúdiu v zmysle podmienok, ktoré stanoví dekan fakulty.

ŠTUDIJNÉ ODBORY

Fakulta ekonomiky a manažmentu vzdeláva študentov inžinierskeho štúdia v troch akreditovaných odboroch a v medziodborovom štúdiu a študentov bakalárskeho štúdia v dvoch akreditovaných odboroch:

- **ekonomika poľnohospodárstva** (inžinierske a bakalárske štúdium) - odbor profilujú predmety všeobecného ekonomického základu (mikro a makroekonómia, účtovníctvo, financie, poľnohospodárska a podniková ekonomika, podnikový manažment, marketing a pod. V druhom - inžinierskom stupni štúdia majú študenti možnosť užšie sa špecializovať na podnikovú ekonomiku, účtovníctvo a audítorstvo, financie v poľnohospodárstve, ekonomické a právne služby, regionálny rozvoj;
 - **riadenie v poľnohospodárstve** (inžinierske a bakalárske štúdium) - odbor kladie dôraz na aktívne zvládnutie teoretických, metodických a praktických zručností manažmentu, ktorého súčasťou je vnútropodnikový, finančný a strategický manažment, ako aj marketingové riadenie podniku. Odbor je formovaný aj ekonomickými a právnickými predmetmi. V druhom stupni štúdia sa vytvára študentom priestor pre užšiu špecializáciu na podnikový manažment, kvantitatívny manažment a informatiku, komerčný manažment, manažment životného prostredia;
 - **medzinárodný obchod** (inžinierske štúdium) - základný stupeň formujú predmety všeobecného základu ekonomického, právnického a manažmentu. V prioritne záujmu tohto stupňa je štúdium cudzích jazykov, z ktorých je jeden ukončený štátnou jazykovou odbornou skúškou. Obsahovú náplň druhého stupňa štúdia profilujú predmety: medzinárodný obchod, medzinárodný marketing, medzinárodná ekonomika, obchodné právo a ďalšie;
 - **medziodborové inžinierske štúdium ekonomika a manažment rozvoja krajiny** - zabezpečuje FEM v úzkej spolupráci s Fakultou záhradníctva a krajinného inžinierstva. Učebný plán tvorí predmety ekonomického, ekologického a biologického charakteru.
- V rámci inžinierskeho štúdia vytvára fakulta priestor študentom aj pre absolvovanie špecifických foriem štúdia, ako je čiastkové štúdium v zahraničí, výučba odborných predmetov v cudzom jazyku, doplnujúce pedagogické štúdium a štúdium pre nadaných študentov.





ORGANIZÁCIA ŠTÚDIA

Inžinierske štúdium na Mechanizačnej fakulte SPU je 5-ročné, so špecializáciou v posledných dvoch ročníkoch. Odborný profil sa dotvára v oblasti riadenia techniky a výrobných procesov, projektovania mechanizovaných systémov a zabezpečovania prevádzkyschopnosti strojov.

PRIJÍMACIE SKÚŠKY

Termín podania prihlášky: do 31. marca 2002.
Termín konania prijímacej skúšky: 10. - 14. júna 2002.
Poplatok: 600 Sk.
 Prijímacia skúška sa koná písomnou formou z matematiky a fyziky. Požadovaný je rozsah vedomostí na úrovni osnov gymnaziálneho učiva.

- Ďalšie informácie:**
- uchádzači o štúdium na MF sú povinní uviesť na prihláške zvolený študijný odbor;
 - k prihláške je treba priložiť potvrdenie o zaplatení poplatku za prijímacie konanie (bez potvrdenia o zaplatení nemôže byť prihláška zaevidovaná);
 - poplatok sa uhrádza poštovou poukázkou typu A, bankové spojenie: NBS Nitra, číslo účtu 19-524-162/0720, variabilný symbol 03900/PP;
 - prihlásení uchádzači dostanú podrobné informácie o prijímacích skúškach najneskôr mesiac pred ich konaním;
 - pre prípravu na prijímacie skúšky z matematiky odporúča fakulta skriptá K. Rúsoková a kol.: Požiadavky na prijímacie skúšky - matematika, a J. Dunca a kol.: Príklady na prijímacie skúšky z fyziky, ktoré si záujemcovia môžu zakúpiť v predajni Vydavateľského a edičného strediska SPU;
 - Katedra matematiky a Katedra fyziky MF organizujú v júni 2002 prípravné kurzy k prijímacím skúškam.



KONTAKT:

Mechanizačná fakulta SPU,
 študijné oddelenie, Tr. A.
 Hlinku 2, 949 76 Nitra, tel.:
 037/6508-588,
 fax: 037/7417-003,
 e-mail: dmf@uniag.sk,
 http://www.mf.uniag.sk

MECHANIZAČNÁ FAKULTA

Pripravuje prevádzkových inžinierov technického zamerania, schopných riadiť a organizovať výrobné procesy, projektovať mechanizované výrobné systémy, zabezpečovať spoľahlivý chod výrobných zariadení, vytvárať a riadiť systém obnovy technického života strojov a udržiavať energetické systémy výrobných prevádzok, projektovať a riadiť technický rozvoj výrobných subjektov pri využití elektroniky, výpočtovej techniky a robotizácie, zabezpečovať komerčné služby pre výrobcov strojov.

ŠTUDIJNÉ ODBORY

Mechanizačná fakulta zabezpečuje päťročné denné inžinierske štúdium v nasledujúcich študijných odboroch a špecializáciách:

- poľnohospodárska technika (aj externé štúdium)
 - potravinárska technika
 - doprava a manipulácia
 - servis a opravy techniky (aj externé 3-ročné bakalárske štúdium s výučbou v Hurbanove)
 - automatizácia a informatika
 - vývoj a skúšanie techniky
 - komunálne technické služby
 - komerčné služby
 - investičná činnosť
 - vidiecke inžinierstvo
- technika a mechanizácia potravinárskej výroby
 - spoľahlivosť techniky
 - spoľahlivosť strojov a konštrukcií
 - prevádzková spoľahlivosť strojov

UPLATNENIE ABSOLVENTOV

Absolvent Mechanizačnej fakulty môže nájsť uplatnenie ako technický riadiaci pracovník, resp. prevádzkový inžinier riadiaci výrobné procesy v poľnohospodárstve, potravinárstve, stavebníctve, doprave, v technických službách miest a obcí, ako technický riadiaci pracovník vo firmách zabezpečujúcich servis a opravy techniky, pracovník obchodných stredísk firiem predávajúcich výrobné zariadenia, projektant-technolog v špecializovaných projektovo-inžinierskych organizáciách, pracovník výskumno-vývojových pracovísk a skúšobní strojov, učiteľ v odbornom školstve. Absolvent špecializácie vidiecke inžinierstvo nájde uplatnenie v obecných úradoch vidieckych obcí, agroturistických centrách a v rôznych organizáciách agrokomplexu, zaoberajúcich sa investičnou činnosťou.

FAKULTA ZÁHRADNÍCTVA A KRAJINNÉHO INŽINIERSTVA

UPLATNENIE ABSOLVENTOV

- **záhradníctvo** - absolventi ovládajú domáce a zahraničné technológie záhradníckej výroby v odvetviach: ovocinárstvo, zeleninárstvo, vinohradníctvo a vinárstvo, kvetinárstvo. Sú schopní riadiť výrobu a organizovať ju vo všetkých odvetviach s ohľadom na požiadavky ekológie a trvalo udržateľného rozvoja. Súčasne disponujú vedomosťami z oblasti ekonomiky a riadenia marketingu a manažmentu záhradníckej výroby;
- **krajinné inžinierstvo** - absolventi sú schopní navrhovať a organizovať inžiniersko-technický a krajinný rozvoj vidieka pri zohľadnení ochrany životného prostredia a trvalo udržateľného rozvoja. Majú vedomosti z oblasti životného prostredia a vodného hospodárstva, biotechniky zelene, pozemkových úprav, nakladania s odpadmi a ich recyklácie, technického riešenia závlah, odvodnenia, projektovania poľných ciest, vodohospodárskych a zdravotných stavieb vrátane legislatívy;
- **záhradná a krajinná architektúra** - absolventi disponujú biologickými, ekologickými, environmentálnymi, ekonomickými a technickými vedomosťami a umeleckými zručnosťami, ktoré využívajú pri navrhovaní záhradných a parkových úprav, obnovy a údržbe zelene, marketingu a manažmente v sadovníckej činnosti. Počas štúdia sa špecializujú na záhradnú a parkovú tvorbu, biotechniku zelene, resp. výstavbu vidieka a územné plánovanie, krajinné plánovanie a tvorbu krajiny.

Odborne je orientovaná na výchovu študentov v oblasti záhradníctva, záhradnej a krajinej architektúry, krajinného inžinierstva, ekológie, biometeorológie, hydrologie a trvalo udržateľného rozvoja. Vo všetkých oblastiach má širokú spoluprácu s domácim i zahraničným výskumom a praxou.

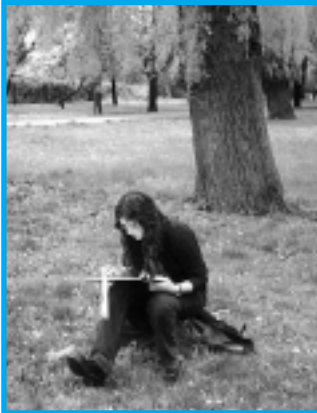
ŠTUDIJNÉ ODBORY

Fakulta záhradníctva a krajinného inžinierstva zabezpečuje vzdelávanie v troch študijných odboroch (v dennej aj externej forme štúdia):

- **záhradníctvo**
 - **krajinné inžinierstvo**
 - **záhradná a krajinná architektúra**
- Na každom z odborov je možné ukončiť štúdium po troch rokoch s vysokoškolskou kvalifikáciou bakalár (Bc). a po piatich rokoch s vysokoškolskou kvalifikáciou inžinier (Ing). V inžinierskom štúdiu sa môžu študenti špecializovať na nasledujúce študijné zamerania:
- **v odbore záhradníctvo** na zeleninárstvo, kvetinárstvo, ovocinárstvo, vinohradníctvo a vinárstvo;
 - **v odbore krajinné inžinierstvo** na pozemkové úpravy a GIS, odpadové hospodárstvo, vodné hospodárstvo;
 - **v odbore záhradná a krajinná architektúra** na záhradnú a parkovú tvorbu, biotechniku zelene, výstavbu vidieka a územné plánovanie, krajinné plánovanie a tvorbu krajiny.
- V spolupráci s Fakultou ekonomiky a manažmentu SPU zabezpečuje FZKI medziodborové štúdium **ekonomika a manažment rozvoja krajiny**.

ORGANIZÁCIA ŠTÚDIA

Systém štúdia je flexibilný s kreditným hodnotením predmetov v súlade so zásadami Európskeho systému transferu kreditov (ECTS). Študenti prijatí na inžinierske štúdium najskôr absolvujú 1. stupeň vysokoškolského štúdia - 3-ročné bakalárske štúdium a v zmysle podmienok stanovených dekanom fakulty môžu absolventi bakalárskeho štúdia pokračovať v inžinierskom štúdiu v trvaní 2 roky. Štúdium je ukončené štátnou skúškou a jeho absolventom sa priznáva akademický titul „Inžinier“ (Ing). Bakalárske štúdium je ukončené štátnou skúškou a jeho absolventom sa priznáva titul „bakalár“ (Bc). Študent si organizuje štúdium podľa študijného programu, ktorý ho profiluje v danom študijnom odbore. Predmety zaradené do študijného programu sa členia na povinné, povinne voliteľné a voliteľné. Povinné predmety sú predpísané študentovi na základe požiadaviek pre profil absolventov fakulty a študijného odboru. Povinne voliteľné predmety vyplývajú z orientácie študenta na vybranú študijnú špecializáciu. Voliteľnými predmetmi si študent podľa vlastného výberu naplní požadovaný počet kreditov.



KONTAKT:

Fakulta záhradníctva a krajinného inžinierstva SPU,
 študijné oddelenie, Tulipánova ul. 7, 949 01 Nitra,
 tel.: 037/6522 741,
 fax: 037/6522 745,
 e-mail:
 jarmila.cechova@uniag.sk
 http://www.fzki.uniag.sk

PRIJÍMACIE SKÚŠKY

Termín podania prihlášky: na študijný odbor záhradná a krajinná architektúra - do 1. marca 2002, na št. odbory záhradníctvo a krajinné inžinierstvo - do 31. marca 2002.

Termín konania prijímacej skúšky: 10. - 12. júna 2002.
Termín konania talentovej skúšky (na št. odbor záhradná a krajinná architektúra) : 19. - 20. apríla 2002.
Poplatok: za prijímacie skúšky 600 Sk, za talentové skúšky 400 Sk.

Prijímacia skúška sa koná formou písomných testov v rozsahu gymnaziálneho učiva. Predmety prijímacej skúšky si môže uchádzač zvoliť sám povinným výberom dvoch predmetov z piatich: matematika, fyzika, biológia, chémia a svetový jazyk (AJ, NJ, FJ, RJ, SJ). Predmety sú rovnocenné, ale nie je možný výber skúšky z dvoch jazykov. Výsledky budú v plnom rozsahu spracované prostredníctvom výpočtovej techniky. Učebnou pomôckou sú otázky z jednotlivých predmetov na prijímacie skúšky na SPU v Nitre v šk. roku 2002/2003, ktoré si záujemcovia môžu zakúpiť v predajni Vydavateľského a edičného strediska SPU.

Talentová skúška, ktorá je povinná pre odbor záhradná a krajinná architektúra, pozostáva z testu výtvarnej spôsobilosti a histórie výtvarnej tvorby a záhradnej architektúry.

Ďalšie informácie:

- prihlášky zasielajte na adresu dekanátu FZKI spolu s ústrížkom o zaplatení poplatku za prijímacie konanie (bankové spojenie: NBS Nitra, č. ú.: 19-524-162/0720, variabilný symbol 04900);
- informácie o prijímacom konaní dostanú prihlásení uchádzači najneskôr do 15. mája 2002;
- pri celkovom hodnotení prijímacieho konania sa berú do úvahy aj výsledky maturitnej skúšky.

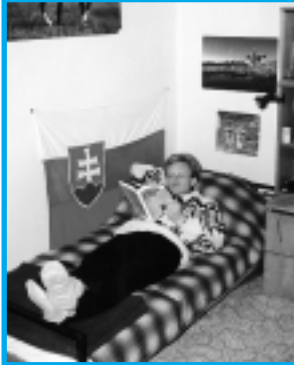
Požiadavky na prijímanie zahraničných študentov:

- úspešné absolvovanie ÚJOP UK a prijímacích skúšok na fakulte;
- uchádzači z Českej republiky po absolvovaní prijímacích skúšok (za rovnakých podmienok ako slovenskí uchádzači);
- na základe medzivládnych dohôd (štúdium hradené z vlastných zdrojov).



Ubytovanie a stravovanie

S rastúcim počtom študentov má Slovenská poľnohospodárska univerzita, podobne ako iné vysoké školy, v posledných rokoch problémy s ubytovaním študentov v študentských domovoch. Strechu nad hlavou im



poskytujú internáty **Pribina, Mladost, Nová doba a ŠD A. Bernoláka**. V internáte Pribina bývajú poslucháči Mechanizačnej fakulty SPU. Majú k dispozícii 504 lôžok v 3- a 5-posteľových izbách. V **Novej dobe**, s celkovou kapacitou 778 lôžok, bývajú študenti Fakulty ekonomiky a manažmentu. Ubytovať sa možno v 2- a 3-posteľových izbách. V **Mladosti** bývajú poslucháči Agronomickej fakulty a Fakulty záhradníctva a krajinného inžinierstva v 4-, 3-, 2- a jednoposteľových izbách. K dispozícii majú spolu 1 159 lôžok. V **ŠD A. Bernoláka** je 304 miest v dvojlôžkových izbách.

Študenti SPU sa stravujú v **jedálni ŠD Mladost a ŠD A. Bernoláka**. Podávajú sa tu raňajky, obedy i večere. Každý študent má nárok na **60 lístkov mesačne**.



Voľný čas

Vo voľnom čase sa v Nitre na nudu určite sťažovať nebudete. Dost kultúry máme i pod vlastnou strechou. Najznámejším z našich umeleckých telies je **folklórny súbor Zobor**, ktorý patrí k najstarším akademickým súborom na Slovensku a v tomto roku oslávil 45. výročie svojho vzniku. Za vyše štyri desaťročia jeho existencie sa v ňom vystriedali stovky študentov našej Alma mater. Poznájú ho doma i v zahraničí.

Do druhého štvrtoročia svojej existencie vstúpilo študentské **Divadielko na Osmičke**. Je to autorské divadlo, ktoré sa raz za rok - za dva predstaví novou hrou a patrí k neodmysliteľným súčasťam študentských imatrikulácií, lámaciek a krúžkovic. Konkuruje mu divadielko **Krížom-krážom**. V posledných rokoch sa na SPU vytvorili viaceré hudobné skupiny prinášajúce hudbu rôznych žánrov. Dlhé roky v študentských do-



moch pôsobia **internátne rozhlasové štúdiá** a raritou je **Internátne televízne štúdio** v ŠD Mladost. Tých, ktorým je bližšie písané slovo, ako hovorené, radi privítame aj v **redakcii Poľnohospodára**, dvojtýždenníka, ktorý je najstarším vysokoškolským časopisom na Slovensku, vychádza už 46 rokov.

* Nitra je mesto, v ktorom sa snúbi história so súčasnosťou. Táto kombinácia poskytuje veľa možností na pestré a príjemné strávenie voľného času. Bude len na vás, či sa vyberiete za odkazmi dávnej minulosti na **Nitriansky hrad, Kalváriu**, alebo či len z poverčivosti zájdete k soche Corgoňa v podhradí, aby vám priniesol šťastie pri skúške. Kroky kultúrnych Nitranov často vedú do **Divadla Andreja Bagara**, ktoré má dobrý zvuk po celom Slovensku. Repertoár divadla je pestrý a prostredie reprezentatívne. Študenti SPU radi chodia i do klubu **Stará pekáraň**, ktorý ponúka hudobné a dramatické programy, v ktorých budete mať možnosť stretnúť sa s mnohými osobnosťami slovenskej i zahraničnej kultúry. Pravidelne tu tiež organizujú diskotéky pre vysokoškolákov. Ak máte radi výtvarné umenie, určite nájdete uspokojenie v **Nitrianskej galérii, Art Galérii**, zaujímavé výstavy ponúkajú **Ponitrianske múzeum i Slovenské poľnohospodárske múzeum**.

Ako vidíte, možností kultúrneho a spoločenského využitia je na našej Alma mater i v Nitre dosť. Stačí len prísť a vybrať si...



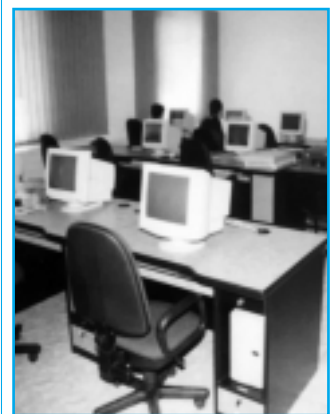
Univerzitné pracoviská

* Počas svojho štúdia na SPU pridáte určite do kontaktu s celým radom univerzitných pracovísk, ktoré postupom rokov vznikali na podporu vyučovacieho procesu.



Prvým z nich je Slovenská poľnohospodárska knižnica. Je špecializovanou štátnou vedeckou knižnicou pre oblasť poľnohospodárstva. Získava, spracúva, uchováva a sprístupňuje dokumenty z oblasti poľnohospodárstva, z prírodných a tiež spoločenských vied. Knižničný fond obsahuje okolo 530 tisíc učebníc, skript, monografií, zborníkov, vedeckých časopisov, vedecko-kvalifikačných prác, výskumných správ, noriem, magnetofónových pásov a kaziet, videokaziet, mikrofilmov, mikrofilmov a diskiet. Orientáciu v knižničnom fonde umožňuje online katalóg.

* Ďalším univerzitným pracoviskom, ktorého služby budete využívať hlavne pri tvorbe svojich študijných programov, je Centrum výpočtovej techniky a informatiky. Jeho poslaním je komplexné zabezpečovanie potrieb univerzity v oblasti výpočtovej techniky. Centrum zabezpečuje tvorbu a rozvoj aplikačných programov pre počítače, budovanie a riadenie univerzitnej počítačovej siete, konzultácie a školenia študentov a pracovníkov v oblasti využívania výpočtovej techniky, budovanie regionálneho uzla celoslovenskej počítačovej siete SANET.



* Účelovým zariadením univerzity, ktoré vytvára priaznivé podmienky pre praktickú výučbu, učebno-manuálne praxe a prevádzkové praxe študentov, je Školský poľnohospodársky podnik SPU v Kolíňanoch. Zabezpečuje realizáciu vedecko-výskumnej činnosti, ako aj podmienky pre diplomové práce študentov. Na účely výskumu sa vybudovali vzorkovnice rastlinnej výroby, zeleninárstva, vinohradníctva, ovocinárstva, liečivých aromatických rastlín, plemien hovädzieho dobytku, hrabavej hydiny, oviec, kôz, pernatej zveri, včiel a rybného hospodárstva.

* Hlavnou úlohou Vydavateľského a edičného strediska je vydávanie a tlač študijnej literatúry, vedeckých a odborných publikácií, ako i propagačných materiálov pre potreby pracovísk univerzity. Publikácie sú spracované pomocou modernej výpočtovej techniky. Súčasťou Vydavateľského a edičného strediska je aj predajňa a antikvariát, ktoré realizujú distribúciu a predaj publikácií. Okrem toho stredisko ponúka aj ďalšie služby: korektorské práce, sadzbu, väzbu, laminovanie a xerografiu.



* Botanická záhrada je účelové zariadenie SPU, ktoré plní viaceré funkcie. Hlavným cieľom pracoviska je sústreďovanie, pre množovanie a uchovávanie kolekcií a vzorkovníc z divorastúcich kultúrnych a iných úžitkových rastlinných druhov. Na pracovisku je k dispozícii vyše 1100 druhov rastlín z mierneho i tropického pásma. Zbierky uchovávané v poľných a skleníkových podmienkach sa aktívne využívajú vo vzdelávacom procese. BZ zorganizovala v minulých rokoch expedície do Kostariky, Mexika, Ekvádoru, Peru a Nikaraguy.

* Inštitút vzdelávania, výskumu a poradenstva v Kolíňanoch v súčinnosti s ŠPP prispieva k účelnejšiemu a účinnejšiemu prepojeniu vzdelávacej, vedeckovýskumnej a poradenskej činnosti jednotlivých pracovísk SPU. Vytvára dobré podmienky nielen pre organizovanie všetkých foriem a druhov štúdia, ale aj pre organizovanie rôznych kurzov, seminárov, spoločenských akcií. Na tieto účely IVVP ponúka tri univerzálne učebne, zasadačku, špeciálnu učebňu výpočtovej techniky, ubytovanie a celodenné stravovanie.



Šport a relax

Málokterá slovenská univerzita má také podmienky na športovanie, ako práve SPU. Výučbu telesnej výchovy zabezpečuje **Katedra telesnej výchovy a športu** v priestoroch športového komplexu pri ŠD Mladost. Nachádza sa v ňom **viacúčelová hala, plavecký bazén, pohybové štúdio, fitnesscentrum a vo vonkajšom areáli tenisové kurty, atletická dráha a lodenica**. Tieto priestorové možnosti umožňujú študentom vyberať si v rámci výučby TV špecializované hodiny basketbalu, volejbalu, hádzanej, futbalu, cvičenia pri hudbe, plávania, tenisu, stolného tenisu, kanoistiky a ďalších disciplín. V letnom období organizuje KTVŠ v rámci telovýchovných kurzov splavovanie Hrona, Malého Dunaja či kurzy zamerané na vysokohorskú turistiku. V zimnom období sú to kurzy bežeckého a zjazdového lyžovania v Západných Tatrách v UVZ v Račkovej doline.

Do športovej výbavy SPU patrí aj **tenisový areál**, ktorý sa svojím vybavením dostal už do povedomia tenisovej Európy. K jeho vybaveniu patrí **tenisová hala s dvoma kurtmi, deväť antukových, dva asfaltové a štyri detské asfaltové kurty, posilňovňa, re-**

generačné zariadenie a klubovňa. Ak hráte tenis viac ako rekreácie, radi vás privítajú v **Tenisovom klube SPU-AX-Výstavníctvo**, ktorého družstvá mužov i žien hrajú v extralige. V posledných rokoch dosiahli výrazné úspechy práve tenisti - akademici, ktorí zo svetových univerziád doniesli medaily.

Ak ste vrcholový športovec a vašou doménou sú kolektívne športy, **ZŠK Slávia SPU** vás určite rada privíta vo svojich oddieľoch: volejbalovom, basketbalovom, hádzanárskom, plaveckom, ZRTV či šachovom.



Študentské organizácie

Čoraz viac študentov trávi svoj voľný čas v záujmových a profesijných organizáciách. Pod značkou AIESEC sa skrýva **Medzinárodné združenie študentov vysokých škôl ekonomických a obchodných**, v súčasnosti najväčšia študentská organizácia na svete. Z iniciatívy poslucháčov Fakulty ekonomiky a manažmentu SPU založili v roku 1992 jej pobočku v Nitre. AIESEC poskytuje študentom ekonomiky, obchodu a riadenia príležitosť jazykovo a odborne sa zdokonaľiť, zvýšiť si svoje spoločenské a kultúrne povedomie a zintenzívniť kontakty v zahraničí. Činnosť nitrianskej pobočky sa sústreďuje hlavne na dva základné programy: ITEP (medzinárodný výmenný program) a GTP (globálny tematický program). Za štyri písmenami IAAS sa skrýva **Medzinárodná asociácia poľnohospodárskych študentov**. Je to nevládna, nezisková a nepolitická organizácia, spájajúca študentov poľnohospodárstva, lesníctva, potravinárskej technológie a iných príbuzných odborov. Zdrúžuje vyše 100 tisíc študentov v 40 krajinách a má približne 100 lokálnych pobočiek. Nitrianska je jednou z nich. Cieľom činnosti IAAS je podpora kontaktov medzi stu-

dentmi členských krajín, výmena informácií a organizovanie výmenných praxí a seminárov. Národné centrum IAAS pôsobí v Nitre od roku 1994.

Najmladšou záujmovou študentskou organizáciou, pôsobiacou na SPU, je **ELASA Slovakia** združujúca študentov záhradnej a krajinskej architektúry. ELASA bola založená v roku 1991 v holandskom Arneime, je napojená na všetky medzinárodné profesionálne združenia záhradnej architektúry. Cieľom slovenskej pobočky je propagácia záhradníckych firiem, organizovanie seminárov, odborných prednášok, exkurzií a praxí študentov FZKI.

